

# MATTEGUMPER



Infoblatt der Gemeinde Röschenz - Nr. 07/24



## Rückblick Seniorenreise

Es versprach ein sonniger und warmer Tag zu werden. 47 Senioreninnen und Senioren versammelten sich am 29. August auf dem Dorfplatz, um einen gemütlichen Tag miteinander zu verbringen.

Gut gelaunt sind wir in den Car von Heidi Reisen gestiegen und liessen uns zu unserem ersten Halt chauffieren. Angekommen im Restaurant Adelboden, (adeliger Boden) genossen wir unseren Kaffee mit Gipfeli und tauschten uns aus.

Weiter ging es nach Engelberg in das schöne Restaurant Wasserfallen. Ein üppiges, sehr feines Mittagessen wurde uns serviert und die Gespräche untereinander wurden sehr genossen. Der kurze Aufstieg zum Wasserfall und die herrliche Aussicht auf unsere schöne Bergwelt liessen uns die Hitze ein wenig vergessen.

Schon bald machten wir uns bereits wieder auf den Heimweg. Im schönen Städtchen Willisau legten wir einen kurzen Halt ein und deckten uns mit den bekannten und süssen Willisauer Ringli ein. Obwohl nicht für Jedermann, fuhren wir die kurvenreiche Strecke über den schönen Passwang heimwärts. Mit vielen Eindrücken, müde und etwas verschwitzt kamen wir in Röschenz wieder wohlbehalten an.

Allen Beteiligten ein herzliches Dankeschön. Ich freue mich sehr auf unseren nächsten Ausflug!

*Pro Senectute beider Basel  
Ortsvertretung Röschenz  
Käthy Karrer-Saner*

## Feiertag in Röschenz

Am Freitag, **1. November 2024** ist

### Allerheiligen

Allerheiligen (Gedenktag für Verstorbene) ist in Röschenz ein Ortsfeiertag und damit einem Sonntag gleichgestellt.

### Die Gemeindeverwaltung und die Läden sind geschlossen.

An Sonn- und Feiertagen sind lärmverursachende Arbeiten verboten. Insbesondere ist die Inbetriebsetzung von Maschinen, Apparaten und anderen technischen Einrichtungen, die durch Lärm die Sonn- und Feiertagsruhe Dritter stören oder öffentliches Ärgernis erregen, untersagt.





Einwohnergemeinde  
Röschenz

## Beschlüsse der Gemeindeversammlung der Einwohnergemeinde Röschenz vom 12. September 2024

Die 47 Versammlungsteilnehmenden (inkl. Gemeinderat) fassen die nachfolgenden Beschlüsse:

### 1. Genehmigung des Protokolls der Gemeindeversammlung vom 13. Juni 2024

Das Protokoll wird einstimmig genehmigt.

### 2. Statutenrevision Zweckverband Versorgungsregion APG Laufental

Die Versammlungsteilnehmenden genehmigen die Statutenrevision des Zweckverbands Versorgungsregion APG Laufental einstimmig.

### 3. Bewilligung eines Kredites von CHF 1'330'000.00 für die Sanierung der Sinsenstrasse (Sanierung Strasse und Abwasserleitung, Ersatz Wasserleitung, Erstellung Trennsystem)

Ein Antrag aus der Versammlung, auf die Pfosten entlang des Trottoirs zu verzichten, wurde mit 45 Ja-Stimmen bei 2 Enthaltungen angenommen.

Die Versammlungsteilnehmenden haben den Kredit über CHF 1'330'000.00 für die Sanierung der Sinsenstrasse (Sanierung Strasse und Abwasserleitung, Ersatz Wasserleitung, Erstellung Trennsystem) einstimmig angenommen.

### 4. Bewilligung eines Kredites von CHF 732'500.00 für die Sanierung der Gasse (Sanierung Strasse und Abwasserleitung, Ersatz Wasserleitung, Erstellung Trennsystem)

Ein Antrag aus der Versammlung, den Entscheid bezüglich der Fällung oder Ersatzpflanzung der Bäume auf die nächste Gemeindeversammlung zu verschieben und bis dahin ein Gutachten über den Zustand der Bäume einzufordern, wurde mit 33 Ja-Stimmen bei 7 Nein-Stimmen und 7 Enthaltungen angenommen.

Ein weiterer Antrag aus der Versammlung, auf die durchgehende Erstellung des Trottoirs (Seite Spielplatz) bis zur Hauptstrasse zu verzichten und es bei der ursprünglichen Situation zu belassen, wurde mit 27 Ja-Stimmen bei 8 Nein-Stimmen und 12 Enthaltungen angenommen.

Die Versammlungsteilnehmenden nehmen den Kredit über CHF 732'500.00 für die Sanierung der Gasse (Sanierung Strasse und Abwasserleitung, Ersatz Wasserleitung, Erstellung Trennsystem) einstimmig an.

### 5. Bewilligung eines Kredites von CHF 330'000.00 für die Erstellung einer Trinkwasserverbindung Eich-Brombergstrasse (Ringleitung)

Die Stimmberechtigten stimmen dem Kredit von CHF 330'000.00 für die Erstellung einer Trinkwasserverbindung Eich – Brombergstrasse einstimmig zu.

Gegen die Beschlüsse dieser Versammlung kann innert 30 Tagen das Referendum ergriffen und diese somit zur Urnenabstimmung gebracht werden. Dazu sind die Unterschriften eines Zehntels aller Stimmberechtigten erforderlich. Vom Referendum ausgenommen sind gemäss Gemeindegesetz: Verfahrensbeschlüsse (z.B. Protokollgenehmigung, Wahlen, Gemeindebeschlüsse sowie die über das Budget, die Nachtragskredite, die Jahresrechnung, den Steuerfuss und die Gebührenanlage).

Röschenz, 13. September 2024

Der Gemeinderat

## Gesucht wird

eine zuverlässige und motivierte Person

### als Dorfweibel

#### Aufgabengebiet:

Einpacken der Stimmunterlagen  
Verteilung der Stimmunterlagen und des Mattegumpers  
Mattegumper ca. 10- 12 mal pro Jahr  
Abstimmungen ca. 4 – 6 mal pro Jahr

Interessiert? Dann melden Sie sich bei der Gemeindeverwaltung,  
Tel. 061 766 90 10.



Einwohnergemeinde  
Röschenz

## Baugesuche August 2024

### Bauherrschaft:

Halbeisen Franz  
Oberdorfstrasse 2  
4244 Röschenz

Projekt: Wärmepumpe

Parzelle: 1488

## Videoüberwachung

In den letzten Jahren hatten wir verschiedene Sachbeschädigungen bei der Schulanlage und an den Fahrrädern der Schulkinder.

An der Entsorgungsstelle beim Mehrzweckgebäude (MZG) Hagebueche wird vermehrt Abfall unsachgemäss entsorgt.

Um Vandalismus entgegenzuwirken und bei der Entsorgungsstelle wieder Ordnung zu schaffen, hat sich der Gemeinderat dazu entschieden, diese Orte mit Überwachungskameras zu versehen.

Beim MZG wurden die Kameras bereits installiert. Sie sind seit KW 36 in Betrieb und mit Schildern gekennzeichnet. Erfasst werden durch die Kameras nur die öffentlichen Areale. Private Liegenschaften und die Strassen werden durch das Überwachungssystem ausgeblendet.

Die Überwachung des Schulareals wird erst im Zuge der anstehenden Sanierung der Schulanlage realisiert.

*Der Gemeinderat*

## Kontrolle der Hausinstallationen gemäss Wasserreglement

Die Hausinstallationen müssen gemäss § 19 des Wasserreglements der Gemeinde entsprechend den Richtlinien und Leitsätzen des Fachverbandes für Wasser, Gas und Wärme (SVGW) in Stand gehalten werden. Der Gemeinderat kann den Nachweis verlangen, dass die Hausinstallationen den Vorschriften entsprechen und ordnungsgemäss gewartet werden. Um dies zu überprüfen, können Angestellte der Wasserversorgung gemäss § 23 des Wasserreglements Kontrollen durchführen.

Die Richtlinien des SVGW haben sich in den letzten Jahren im Hinblick auf den Schutz des Trinkwassers vor Rückfluss (z. B. von Schwimmbädern) verändert. Die Wasserversorgung wird deshalb **ab Oktober 2024** die Besitzer von Teichanlagen und Schwimmbädern sowie die Grossbezüger der Gemeinde anschreiben und einen Termin für eine Kontrolle vereinbaren.

Weitere Auskünfte oder Fragen beantwortet Ihnen gerne unser Brunnenmeister Dieter Schnell (dieter.schnell@roeschenz.ch).



Einwohnergemeinde  
Röschenz

Wir suchen per 1. Februar 2025 oder nach Vereinbarung eine engagierte und zuverlässige Persönlichkeit als

## Mitarbeiter/in Werkhof und Wasserversorgung (100%)

### Ihr Aufgabenbereich:

- Betrieblicher Unterhalt der Wasserversorgungsanlagen
- Periodische Reinigung und Kontrolle von Reservoirs, Wasserfassungen und Brunnen
- Kontrollen von Hausanschlüssen inkl. Wasseruhren und Hausinstallationen
- Ablesen von Wasserzählern
- Baulicher und betrieblicher Strassenunterhalt
- Unterhalt und Bewirtschaftung öffentlicher Grün- und Sportanlagen, Plätze, Gewässer
- Unterhalt Gemeindeliegenschaften
- Reinigungs- und Winterdienst
- Pikettdienst in allen Werkbereichen
- Unterhalt der Fahrzeuge und des Werkhofinventars
- Mitwirkung im Bestattungsdienst
- Mithilfe bei der Planung und Umsetzung von kulturellen und sportlichen Anlässen und Projekten

### Ihr Profil:

- Fachfrau/-mann Betriebsunterhalt EFZ oder Sanitärinstallateur/in EFZ und Bereitschaft, den Lehrgang Brunnenmeister/in mit eidg. Fachausweis zu absolvieren
- Erfahrung in der Wasserversorgung ist von Vorteil
- Bereitschaft für unregelmässige Einsätze und Pikettdienste
- Flexibilität und Bereitschaft, auch in anderen Bereichen des Werkhofs tätig zu sein
- Teamfähigkeit und eine selbstständige Arbeitsweise
- Hohe Service- und Dienstleistungsorientierung
- Freude am Kontakt mit der Bevölkerung
- Führerausweis Kat. B (Kat. BE Anhänger von Vorteil)

### Wir bieten:

Selbständige und vielseitige Tätigkeit in einem kleinen Team im Innen- und Aussendienst, zeitgemässe Besoldung und fortschrittliche Sozialleistungen gemäss dem Personalreglement der Gemeinde Röschenz sowie Aus- und Weiterbildungsmöglichkeiten.

Wir freuen uns auf Ihre vollständige schriftliche Bewerbung, welche Sie bitte bis am 15. Oktober 2024 an den Gemeinderat, Dorfplatz 1, 4244 Röschenz, richten.

Für ergänzende Auskünfte steht Ihnen Gemeindeverwalter Jean-Michel Peressini, Tel. 061 766 90 10, gerne zur Verfügung.



## Holzschläge im nicht betriebsplanpflichtigen Waldeigentum / Nutzungsperiode 2024/2025 (BL)

Gemäss dem kantonalen Waldgesetz vom 11. Juni 1998 (kWaG, SGS 570) ist die Fläche des Waldeigentums massgebend für die Bewilligungspflicht für Holzschläge. Ausgehend von der Waldfläche eines Eigentümers oder einer Eigentümerin innerhalb eines Forstreviers wird zwischen betriebsplanpflichtigem (mehr als 25 ha) und nicht betriebsplanpflichtigem (weniger als 25 ha) Waldeigentum unterschieden.

Für **nicht betriebsplanpflichtige** Waldeigentümerinnen und Waldeigentümer gelten folgende Bestimmungen:

Gemäss §20 des kantonalen Waldgesetzes ist jeder Holzschlag bewilligungs- oder meldepflichtig. Eine Meldung an den Revierförster ist notwendig für Holzschläge im Rahmen von Pflegearbeiten, sowie für die eigene Brennholz- und Nutzholzversorgung. Alle anderen Holzschläge sind bewilligungspflichtig. Zuständige Behörde für Holzschläge im nicht betriebsplanpflichtigen Waldeigentum ist der Revierförster oder die Revierförsterin jener Gemeinde, in der das Waldeigentum liegt. Er oder sie nimmt die Meldung über geplante Holzschläge entgegen, zeichnet die Bäume an und entscheidet über die Bewilligungspflicht.

Die Holzschlagbewilligung kann mit Auflagen und Bedingungen versehen werden. Der Bewilligungsentscheid ist beim Amt für Wald beider Basel anfechtbar.

Für Saaten und Pflanzungen im Wald und zur Neuanlegung von Wald dürfen ausschliesslich Saatgut und Pflanzen verwendet werden, deren Herkunft bekannt ist und welche dem Standort angepasst sind.

Holzschläge ohne Bewilligung oder Meldung, die Missachtung der Bewilligung oder der darin aufgeführten Auflagen und Bedingungen sind als Übertretungen im Sinne der eidgenössischen und kantonalen Waldgesetzgebung strafbar. Waldeigentümerinnen und Waldeigentümer wenden sich bei Fragen im

Zusammenhang mit ihrem Waldeigentum an den Revierförster oder die Revierförsterin. Von ihm oder ihr erhalten Sie die notwendigen Auskünfte über Nutzung und Pflege im Wald.

Dort können auch die benötigten Gesuchsformulare für Holzschläge im nicht betriebsplanpflichtigen Wald bezogen werden.

Kontaktaten Forstrevier:  
Peter Stampfli, 061 / 763 04 06

*Amt für Wald beider Basel*



**Einwohnergemeinde  
Röschenz**

Die nächste

**Gemeindeversammlung**

findet statt am:

**Donnerstag, 21. November 2024**

**20.00 Uhr**

## Einladung



Zur Burgerversammlung

**Donnerstag, 28.11.2024**

**20.00 Uhr im Dreiklang**

**Traktandenliste:**

1. Genehmigung Protokoll vom 25.04.2024
2. Budget 2025, Forst Revier Chall
3. Budget 2025, Bürgerkorporation
4. Austritt aus dem Forstrevier Chall – Beratung / Beschlussfassung
5. Info Gasse
6. Diverses

Die Einladung ergeht an alle Bürgerinnen und Bürger von und in Röschenz.

Die Versammlungsunterlagen liegen 7 Tage vorher auf der Gemeindeverwaltung und dem Bürgerbüro auf.

Der Burgerrat

# MIR STÄCHE USE TURNREVUE 2024



**VORVERKAUF TICKETS**  
ab 01.10. [www.tsvroeschenz.ch](http://www.tsvroeschenz.ch)

**VORSTELLUNGEN**  

in der Aula in Röschenz, BL

Samstag 02.11 14:00 | 20:00

Freitag 08.11 20:00

Samstag 09.11 20:00



## Mittagstisch Röschenz – Engagiert Gemeinsam

Gut ins neue Schuljahr gestartet! Unser Mittagstisch in der Aula der Kreisschule Röschenz-Roggenburg bietet Kindergarten- und Primarschulkindern eine wertvolle Mittagspause in angenehmer Atmosphäre. An drei Tagen in der Woche – Montag, Dienstag und Freitag von 12:00 bis 13:30 Uhr – erhalten die Kinder eine vollwertige Mahlzeit, einschliesslich Dessert und Getränk, frisch zubereitet von unserem eigenen Koch. Kinderwünsche werden gerne in den Menüplan aufgenommen, um sicherzustellen, dass jeder Mittagstisch ein besonderes Erlebnis bleibt. Die jüngsten Kinder werden im Kindergarten abgeholt und nach dem Essen auch wieder zurückbegleitet, damit der Ortswechsel für die Kleinen stressfrei und sicher erfolgt. Das Team, das diese wertvolle Arbeit leistet, besteht aus 8 engagierten BetreuerInnen und unserem Koch, die wir gerne vorstellen möchten:



### Vordere Reihe von links nach rechts:

**Nina Gamba:** ist der Dreh- und Angelpunkt für Eltern, Gemeinde und Schule und erledigt zusätzlich im Hintergrund die immer grösser werdende Administration.

**Nadja Staub:** Sucht gerne den Kontakt zu den Kindern und freut sich, in der Küche Desserts vorbereiten zu können.

**Katrin Mamie:** als 'alter Hase' hat sie immer einen guten Überblick und verfügt über einen guten Draht zu den Kindern, auch zu den Kleinsten.

### Hintere Reihe von links nach rechts:

**Anke Dietrich:** Mit ihrem feinen Gespür und ihrer ruhigen, sachlichen Art strahlt sie Vertrauen und Geborgenheit aus.

**Gerry Beck:** Unser engagierter und sprachbegabter Koch ist immer aufgestellt und begeistert uns gerne mit neuen Rezeptideen.

**Vanessa Weber:** Als Frau mit Gastronomie-Erfahrung leistet sie nicht nur in der Küche, sondern auch als ausgebildete Spielgruppenleiterin im Umgang mit den Kindern Hervorragendes.

**Daniel Strachan:** Unser Brotexperte weiss, wie er mit seinem Brot die Kinder begeistert, selbst wenn der Rest einmal nicht so schmeckt.

**Tamara Boetsch:** Ist immer aktiv, sei es mit den Kindern beim Spielen draussen oder beim Umsetzen von kreativen Ideen wie den neuen Namensschildli.

**Fabienne Schnell:** Betreut die grossen Kindsgi-Kinder mit viel Herz und ist neu unser Kontakt zum Schulrat.

Mit unserem engagierten Team und den 68 Kindern, die zur Zeit an einem oder mehreren Tagen am Mittagstisch teilnehmen, haben wir gemeinsam einen guten Start ins neue Schuljahr geschafft. Wir freuen uns darauf, diese schöne Gemeinschaft auch weiterhin zu pflegen und zu stärken.

## Ankündigung Praxis- übergabe

Liebe Röschenzerinnen und liebe Röschenzer

Meine Tumorerkrankung vom 2023 ist zwar soweit überstanden, trotzdem habe ich mich entschieden früher in Pension zu gehen.

Ich freue mich sehr, euch mitteilen zu können, dass meine langjährige Kollegin,

**Marlies Linder,**

welche die Geschicke der Praxis aktuell leitet, per **1.1.2025** die **Physiotherapie Röschenz** übernimmt.

Auch die freien Mitarbeiterinnen

**Karin Zubler,  
Beatrice Fabbro  
Meggi Ruckstuhl**

bleiben der Praxis erhalten. Wie schön!

Ich wünsche Allen nur das Beste.

*Judith Cueni*

## Voranzeige



Anlässe des Musikvereins  
Brass Band Röschenz

## Lottomatch

Samstag, 23. November 2024  
ab 19.00 Uhr

Sonntag, 24. November 2024  
ab 14.00 Uhr

## Kirchenkonzerte

Zusammen mit dem Musikverein  
Wahlen

Samstag, 07. Dezember 2024  
19.00 Uhr Kirche in Röschenz

Sonntag, 08. Dezember 2024  
17.00 Uhr Kirche in Wahlen

**ACHTUNG: Dieses Jahr ist das  
Kirchenkonzert in Röschenz am  
Samstag!!!**

## Bring- und Holtag

**Samstag, 19. Oktober 2024**  
**09:00 – 15:00 Uhr**

**Mehrzweckgebäude „Hagebueche“ (Hagenbuchenstrasse 2)**

**Bringen:** können **ALLE**, ob Röschenzer oder Auswärtige, von  
**9.00 – 12.00 Uhr**

**Holen:** können **ausschliesslich Röschenzer Einwohner** von  
**9.00 – 13.00 Uhr**  
**Ab 13:00 Uhr** dürfen auch **auswärtige Besucher** Gegenstände mitnehmen

Damit der Bring- und Holtag für alle ein Gewinn ist, bitten wir Sie, Folgendes zu beachten:

Zu **bringen** sind nur Gegenstände, die man selbst akzeptieren würde, d. h. die Gegenstände müssen intakt / vollständig und gereinigt sein. Die Erfahrungen der letzten Bring- und Hol-Tage haben gezeigt, dass diese gelegentlich mit Entrümpelungs-Tagen verwechselt wurden.

Es gibt eine Reihe von Gegenständen, deren Nutzen nicht mehr zeitgemäss ist: z. B. schwere Koffer, sperrige Möbel, veraltete Unterhaltungselektronik, Haushaltgegenstände aus Steingut, unvollständiges Spielzeug. Solche Gegenstände werden nicht geholt und verbleiben der Umweltschutzkommission zur Entsorgung. **Wir bitten um Verständnis, dass wir Derartiges bei der Abgabe zurückweisen werden.**

Von sperrigen **Gegenständen empfiehlt es sich, ein Foto im Din A4-Format** anstelle des Gegenstandes mitzubringen, das wir dann aushängen. Auf der Rückseite soll die Telefonnummer angebracht werden, damit sich Interessenten melden können. Sie ersparen sich so den mühsamen Transport.

### Angenommen werden:

- Haushaltsartikel
- Sachbücher
- Schulbücher
- Taschenbücher
- Werkzeuge
- Funktionsfähige Geräte
- Tierartikel

### Nicht angenommen werden:

- Defekte oder verschmutzte Gegenstände
- Videokassetten
- Blumen- und Pflanzentöpfe
- Jegliche Art von Schuhen
- Kleider
- Fahrräder

**Bitte respektieren Sie es, falls Ihre Waren zurückgewiesen werden.** Werden Ihre **grösseren Gegenstände** von niemandem mitgenommen, sind diese **um 15.00 Uhr unaufgefordert wieder abzuholen.**

**Achtung: Marktfahrer und Händler, die im grossen Rahmen Waren mitnehmen wollen, haben vor 13.00 Uhr keinen Zutritt auf das Gelände!**

*Umweltschutzkommission Röschenz*

# NATUR | SPORT | GESUNDHEIT SEI ES DIR SELBST WERT!



PERSONAL TRAINING | PAARTRAINING | GRUPPENTRAINING

**Das Training findet  
jeweils donnerstags  
von 19:00 bis 20:00  
Uhr statt.**

**Beim Schulhaus  
Röschenz,**

**Fluhstrasse 66**



LAUFENTAL | DORNECK | THIERSTEIN

**Wirst du gerne überrascht?  
Magst du Abwechslung?  
Möchtest du deine Grenzen kennenlernen?**

Mein Training mit dir ist motivierend, auf dich abgestimmt, voller Überraschungen, abwechslungsreich und zielgerichtet. Trainierst du gerne in der Gruppe, als Paar oder alleine? Alles ist möglich! Deine Kraft, Ausdauer, Beweglichkeit und Koordination werden durch variierende Trainingshilfsmittel gefordert und verbessert.

Sei mutig und ehrlich, zeige Wille und Verantwortung.

**Kontaktiere mich und wir finden den für dich besten Weg zu deinen stetig wachsenden Zielen.**

Ich bin gespannt, was wir zusammen erreichen können ... und du?

 /viviane\_willemin\_training  
 /viviane.willemin.7

**VIVIANE WILLEMIN TRAINING** | [vivianewillemin@gmail.com](mailto:vivianewillemin@gmail.com) | 076 400 93 33

## Kontrolle Wasserzähler

Wasserzähler wegen Wasserverlust kontrollieren

Bitte kontrollieren Sie regelmässig Ihren Wasserzählerstand, um schnellstmöglich auf einen erhöhten Wasserverbrauch reagieren zu können. Es häufen sich in den letzten Jahren die Fälle von grösseren Wasserverlusten und den damit verbundenen erhöhten Wasser- und Abwassergebühren bei der Jahresabrechnung.

Bitte überprüfen Sie deshalb mehrmals im Jahr unter anderem das Sicherheitsventil Ihrer Heizung und sämtliche im Haus befindlichen Toilettenspülungen, um bei der Ablesung des Wasserzählers zur Jahresabrechnung keine böse Überraschung zu erleben.

Achten Sie besonders darauf, dass bei der Zählerkontrolle keine Wasserabnahme im Haus erfolgt. Sollte sich das Rädchen dennoch drehen, obwohl kein Wasser abgenommen wird, so ist dies ein Anzeichen, dass in der Hausinstallation nach der Wasseruhr ein Defekt aufgetreten sein könnte. Eine schnelle Reparatur spart Wasser und schont Ihren Geldbeutel.



## An die Schiesspflichtigen der Jahrgänge 1990 und jünger

### Aufgebot zum Nachschiesskurs 2024

Alle im Kanton Basel-Landschaft wohnhaften Schiesspflichtigen, die im Jahr 2024 das obligatorische Programm nicht oder nicht vollständig in einem anerkannten Schiessverein geschossen haben, erhalten hiermit den Befehl, einzurücken:

**Samstag, 23. November 2024, Schiessanlage Lachmatt  
in Pratteln  
08.30 – 11.30 Uhr und  
14.00 – 16.30 Uhr**

Sie sind im Rahmen des Militärversicherungsgesetzes gegen Unfall und Krankheit versichert. Es werden keine persönlichen Marschbefehle zugestellt. Sie unterstehen dem Militärstrafrecht und das Nichterfüllen der Schiesspflicht wird disziplinarisch bestraft.

**Kleidung und Ausrüstung:** Der Jahreszeit angepasste Zivilkleidung, **amtlicher Ausweis mit Foto**, persönliches Sturmgewehr, Gewehrputzzeug, Gehörschutz, Schiessbrille (sofern im Dienstbüchlein eingetragen), Sackmesser, Dienstbüchlein, Militärischer Leistungsausweis, Schreiben Schiesspflicht 2024 mit Klebeetiketten (wenn vorhanden) und Erkennungsmarke. Das obligatorische Programm kann nur auf 300m mit dem Sturmgewehr geschossen werden. Dispensationsgesuche wegen Krankheit oder Unfall sind unter Beilage des Dienst- und Schiessbüchleins bzw. militärischen Leistungsausweises und eines Arztzeugnisses an die untenstehende Adresse einzureichen.

**Schiesspflichtig sind:** alle Armeeangehörigen bis und mit Jahrgang 1990, welche vor 2024 die Rekrutenschule absolviert haben (Soldat, Gefreiter, Obergefreiter, Korporal, Wachtmeister, Oberwachtmeister, Leutnant und Oberleutnant). Ausnahme: Armeeangehörige, welche die schriftliche Bestätigung für die Entlassung per 31.12.2024 erhalten haben, sind nicht mehr schiesspflichtig.

*Amt für Militär und Bevölkerungsschutz, Schiesswesen, Oristalstrasse 100, 4410 Liestal*



## Neue Naturschätze aus Baselbieter Gemeinden

Naturparadies Museum.BL

Aufgewertete Waldränder, neues Leben im alten Steinbruch und vernetzte Lebensräume für seltene Amphibien:

Seien Sie dabei, wenn die neuen Naturporträts in die Ausstellung **Wildes Baselbiet, Tieren und Pflanzen auf der Spur**, einziehen!

**Röschenz, Bottmingen und Frenkendorf** sind die aktuellen Gewinnergemeinden des Wettrennens und zeigen ihre Naturschätze im Museum.BL.

An der Vernissage werden die drei neuen Porträts enthüllt.

39 Baselbieter Gemeinden widerspiegeln nun mit ihren Naturschätzen im Museum.BL die Vielfalt von Flora und Fauna der Region.

**Einladung zur Vernissage  
Freitag, 18. Oktober 2024  
18.00 Uhr im Museum.BL**

Museum.BL  
Zeughausplatz 28  
4410 Liestal  
061 / 552 59 86  
museum@bl.ch



Die Kleinen  
an 1. Stelle

Kita Farbezauber

www.kita-farbezauber.ch

Die Kita Farbezauber möchte Familie und Erwerbsleben in Einklang bringen.

Unser Angebot:

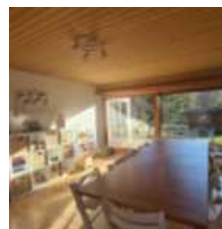
- ★ Subventionierte Kita-Plätze
- ★ Für Kinder ab 3 Monaten bis Ende der Primarschulzeit
- ★ Halb- und/oder Ganztagsbetreuung
- ★ Betreuung von Kindergarten- und Schulkindern
- ★ Bring- und Abholservice im Kindergarten Röschenz
- ★ Hausaufgabenbetreuung
- ★ Stundenbetreuung für externe Kinder
- ★ Ferienbetreuung
- ★ Kurzfristige Betreuung falls Kapazität vorhanden

Öffnungszeiten:  
Montag-Freitag von  
06:30-18:00 Uhr

Kita Farbezauber GmbH, Fluhstrasse 64  
4244 Röschenz, Tel: 079 734 56 26  
info@kita-farbezauber.ch, www.kita-farbezauber.ch

Unser Kita-Haus bietet folgende Räumlichkeiten:

- \* Grosser Garten
- \* Garderobenraum mit Abstellplatz für Kinderwagen
- \* Eine Küche in der jeden Tag frisch gekocht wird
- \* Esszimmer
- \* Schlafzimmer
- \* Spielzimmer
- \* Bastelraum







## Auszug aus dem Polizeireglement der Gemeinde Röschenz

### § 6 Lichtemissionen

- <sup>1</sup> Bei der Installation von Lichtquellen ist auf Dritte Rücksicht zu nehmen. Beleuchtungsart und -stärke sind den Verhältnissen anzupassen.
- <sup>2</sup> Aussenbeleuchtungen müssen gegen oben abgeschirmt, nach unten ausgerichtet und mit Ausnahme der Strassenbeleuchtung zeitlich begrenzt sein. Die Beleuchtung von Objekten hat zielgerichtet sowie lichteffizient zu erfolgen. Davon ausgenommen sind Weihnachtsbeleuchtungen vom 25. November bis 15. Januar.
- <sup>3</sup> Zwischen 01:00 Uhr und 06:00 Uhr ist es verboten, Gebäude von aussen und Schaufenster zu beleuchten oder äussere Beleuchtungsrichtungen brennen zu lassen. Davon ausgenommen sind Weihnachtsbeleuchtungen sowie sicherheitsrelevante Aussenbeleuchtungen.
- <sup>4</sup> Der Gebrauch von Skybeamern, Laser-Scheinwerfern oder ähnlichen, künstlichen und himmelwärts gerichteten Lichtquellen ist verboten.
- <sup>5</sup> Der Gemeinderat kann Ausnahmen bewilligen.

### Zeitumstellung: Vorsicht Dämmerungseinbrecher



Mit dem frühen Eindunkeln sind vermehrt Einbrecher am Werk, welche im Schutz der Dämmerung ihrer deliktischen Tätigkeit nachgehen. Diese Einbrüche werden hauptsächlich in der Zeit zwischen 17.00 Uhr und 22.00 Uhr verübt. Oft werden gleich mehrere Wohnungen im selben Mehrfamilienhaus oder mehrere Einfamilienhäuser im gleichen Quartier heimgesucht.

Die Täter verschaffen sich primär über Sitzplatttüren und Hochparterre-Balkons Zutritt zu den Wohnungen. Beliebte Einstiegsstellen sind auch ungesicherte Kellerfenster oder Kellertüren. In Mehrfamilienhäusern sollte darauf geachtet werden, dass die Haupteingangstüre auch tagsüber immer verschlossen ist.

**Falls verdächtige Geräusche, auffällige Personen oder Fahrzeuge festgestellt werden, sollte umgehend die Polizei via Notruf 112 verständigt werden.**

Eine einfache, aber wirksame Methode, um die Gefahr von Dämmerungseinbrüchen zu senken, sind zusätzliche Lichtquellen. Besonders geeignet sind Lampen mit Bewegungsmeldern (Senorlampen) im Aussenbereich oder Lampen im Wohnbereich mit einer Zeitschaltuhr.

Bei der Einbruchprävention ebenfalls wertvoll sind gute Kontakte zur Nachbarschaft. Es ist empfehlenswert, die Nachbarn über längere Abwesenheiten zu informieren und sie darum zu bitten, den Briefkasten zu leeren und ein Auge auf die Wohnung oder das Haus zu haben.

#### Beratungsstelle für Prävention

Die Polizei Basel-Landschaft führt eine Beratungsstelle für Verbrechensprävention. Neben allgemeinen Sicherheitsfragen können sich interessierte Bürgerinnen und Bürger produkteneutral und kostenlos über Einbruchschutz informieren und beraten lassen.

Sie erreichen die Präventionsstelle unter: 061 553 30 66 oder via E-Mail: [pol.praevention@bl.ch](mailto:pol.praevention@bl.ch)

### Licht an Zweirädern



Mit grossen Schritten steuern wir der dunkleren Jahreszeit entgegen. Der Herbst ist da und mit ihm auch die kürzeren Tage und die längeren Nächte. Wir sind immer öfter während der Dämmerung unterwegs.

Kontrollieren Sie bereits jetzt, ob das **Licht am Velo** funktioniert, so dass Sie oder Ihr Kind gerüstet sind, wenn plötzlich bei Dunkelheit das Licht eingeschaltet werden muss.

Viele Schulkinder sind mit dem Trottinett unterwegs. Statten Sie auch das **Trottinett mit Licht** aus. Ansonsten bitten wir, zur Sicherheit Ihres Kindes, das Trottinett zu Hause zu lassen, wenn es dunkel ist.

*bfu Beratungsstelle für Unfallverhütung*



## So entsorgt dr Mattegumper

<b>Hauskehricht</b> 	<b>Jeden Dienstag ab 7 Uhr</b> (Nur in offiziellen KELSAG-Säcken)	Abfälle aus dem Haushalt, die nicht kompostierbar sind  <b>Kehrichtsack unbedingt erst am Dienstagmorgen herausstellen</b>
<b>Bring- und Holtag</b>	<b>Samstag, 19. Oktober 2024</b> <b>9 bis 15 Uhr</b>  Mehrzweckgebäude „Hagebueche“	Nähere Informationen siehe Seite 7
<b>Häckseldienst</b> 	Von Haus zu Haus am <b>Freitag, 15. November 2024</b> <b>Samstag, 16. November 2024</b>	Sträucher, Äste (strassenseitig deponieren) Anmeldung bis <b>Donnerstag, 14. November 2024, 12.00 Uhr</b> , an die Gemeindeverwaltung, Tel. 061 766 90 10, oder per Mail: <a href="mailto:gemeinde@roeschenz.ch">gemeinde@roeschenz.ch</a>

### Häckseldienst

Am

**Freitag, 15. November und Samstag, 16. November 2024**

wird wiederum der Häckseldienst für Sträucher und Äste von Haus zu Haus angeboten. Sie haben damit die Gelegenheit, Ihr Astmaterial direkt bei Ihnen zu Hause häckseln zu lassen. Auf Wunsch wird das Häckselgut mitgenommen.

Nehmen Sie diese Gelegenheit wahr und melden Sie sich bis Donnerstag, 14. November 2024 bei der Gemeindeverwaltung Röschenz

Tel. 061 766 90 10, für den Häckseldienst an.

Das Häckseln ist eine Dienstleistung der Gemeinde und damit für Sie kostenlos.

### Winterzeit



In der Nacht zum 27. Oktober endet die Sommerzeit. Die Uhren werden um eine Stunde zurückgestellt.

Das bedeutet eine Stunde mehr Schlaf!



### Rezept für kalte Herbsttage

#### Schoggi Mélange

Zutaten für 4 Portionen:

- 100g dunkle Schokolade, zerbröckelt
- 5 dl Milch
- 1 EL Zucker
- 1 dl Rahm geschlagen
- 1 EL Schokoladenspäne

Schokolade zusammen mit Milch und Zucker in die Pfanne geben, unter Rühren aufkochen.

In Tassen füllen, Rahm und Schokoladenspäne darauf verteilen und geniessen!



### Herbstferien Schule Röschenz



Samstag, 28. September 2024 bis Sonntag, 13. Oktober 2024

### Hundekot



Leider gibt es nach wie vor Hundehalter, welche den Hundekot einfach liegen lassen.

Deshalb ein erneuter Appell: Kot aufnehmen und in einem Robidog entsorgen. **DANKE!**

### Impressum

Herausgeber:

Gemeinderat und Gemeindeverwaltung Röschenz

Redaktion: Gemeindeverwaltung Röschenz

Layout: Cornelia Schweighauser

Druck: Borer Druck AG  
Wahlenstrasse  
4242 Laufen

Adresse: Gemeindeverwaltung  
Dorfplatz 1  
4244 Röschenz

Telefon: 061 766 90 10

Internet: [www.roeschenz.ch](http://www.roeschenz.ch)

E-Mail: [gemeinde@roeschenz.ch](mailto:gemeinde@roeschenz.ch)

Nächste Ausgabe:  
Freitag, 08. November 2024

Redaktionsschluss:  
Montag, 28. Oktober 2024